

Proyecto de ordenación de la Plaza Ugo Bassi.

1986

Ancona

Arquitecto: Pier Luigi Nicolín

Colaborador: Giuseppe Marinoni

El encargo, hecho por el Ayuntamiento de Ancona, tenía una serie de condicionamientos que podrían traducirse en el siguiente programa de necesidades:

1. Proyectar dentro del área misma de la intervención un volumen edificado equivalente al que se demolería para dar lugar a la nueva plaza, que contaría también con un Centro Cívico.

2. Ordenar suficientemente el aparcamiento en Vía Loreto.

3. Indicar el proceso y las bases de actuación.

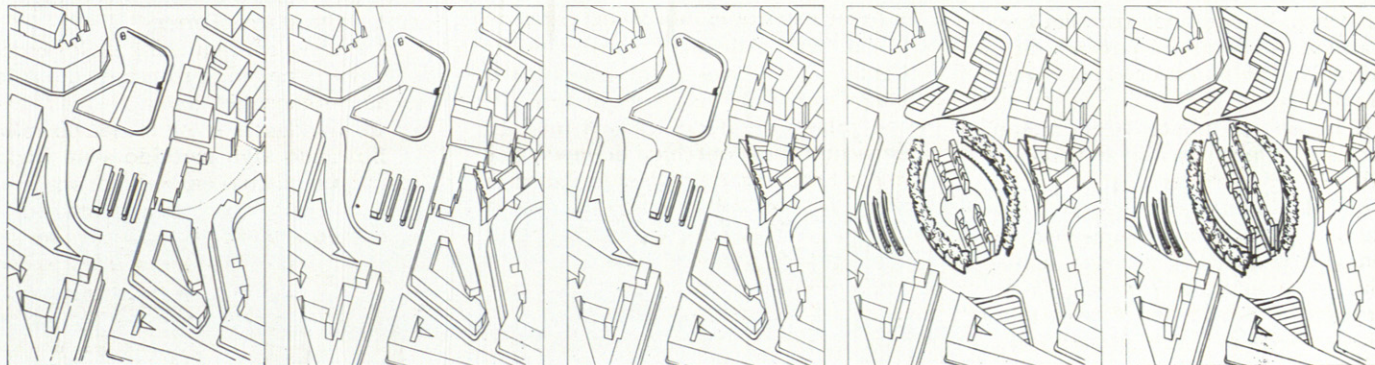
4. Continuar el área destinada a viandantes que comunica Corso Carlo Alberto con la zona de la ex-plaza de Armas.

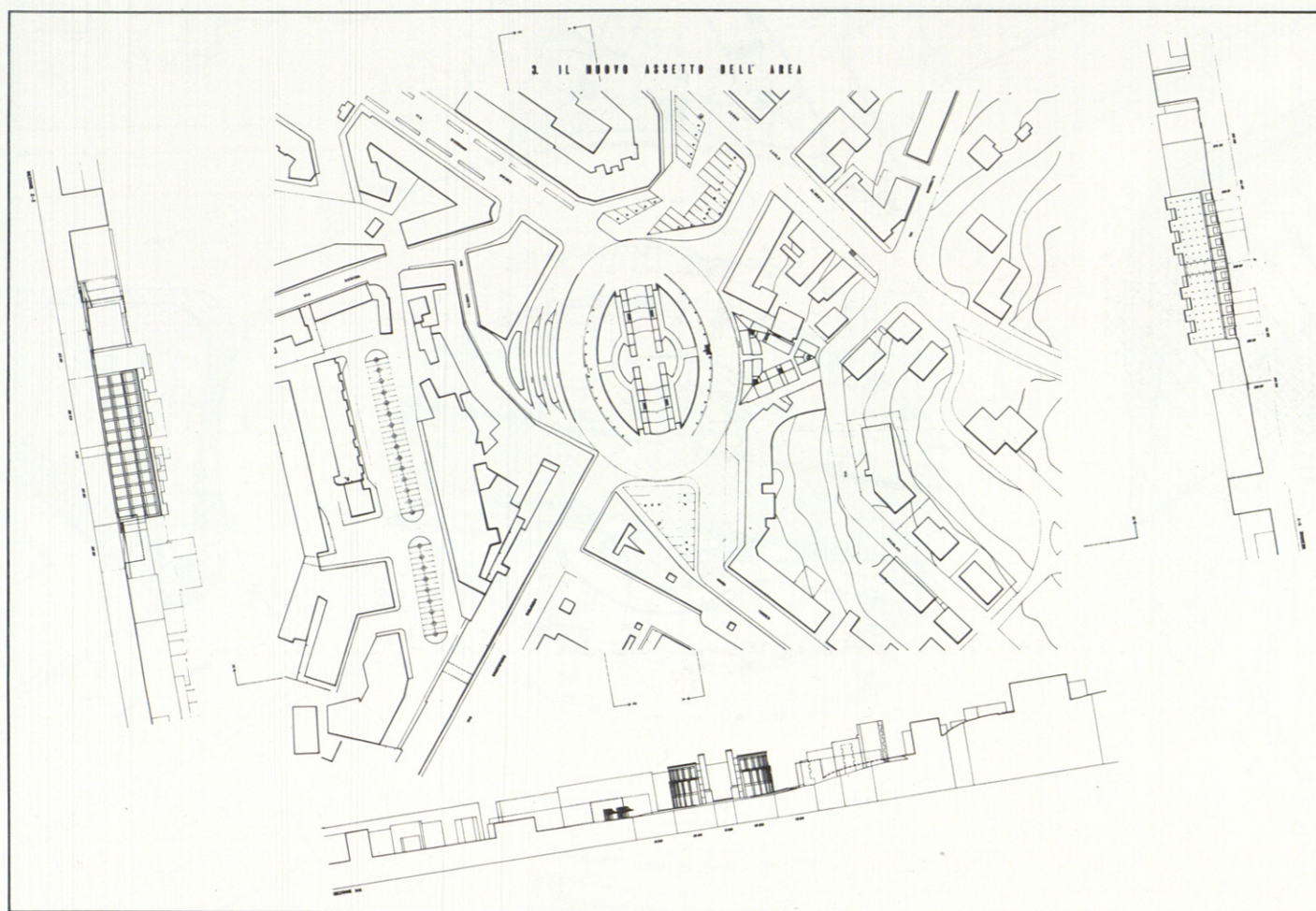
El proyecto trata, pues, de transformar la plazuela existente en una estructura más compleja y ordenada, que resolverá adecuadamente el nuevo centro en la zona Piano San Lazzaro.

El nuevo complejo lo constituye una plaza interior para los viandantes y otra exterior en forma de *carrefour* con cuidada pavimentación destinado al flujo de vehículos.

Esta articulación hace posible la configuración del nuevo Centro Cívico. Este está formado por dos edificios de base semielíptica separados por una estrecha calle para viandantes que se ensancha luego hacia el centro para configurar una calculada plaza circular.

Fases de ejecución del proyecto.





Conviene recordar que con la acción propuesta, el nuevo Centro Cívico podrá acoger actividades diversas en una superficie de alrededor de 10.000 m².

— El barrio encontraría sus señas de identidad.

— El bello paseo de la Vía Carlo Alberto —casi una rambla mediterránea— podría concluirse atravesando los jardines de la plaza, la nueva calle de peatones, y desde aquí, a través del pasaje abierto en el bloque de casas de Vía Torresi, acabar en el área de la ex-Plaza de Armas.

— La hilera de casas de dos plantas, que deberá ser demolida para dar lugar a la plaza, se sustituirá por una difusa edificación contorneando el nuevo espacio público.

El transporte público encontrará una adecuada sistematización al borde del anillo de circulaciones.

El Ayuntamiento de Ancona como ente público encontrará en la intervención de la plaza Ugo Bassi una oportunidad de naturaleza económico-financiera desde el momento en que el nuevo y ambicioso edificio se realiza sobre suelo de propiedad pública.

DESCRIPCION DE LA PROPUESTA

La intervención está constituida por 5 partes principales:

Edificio público

Se trata en realidad de dos edificios distintos enfrentados. Juntos forman un perímetro casi elíptico, que, en sus extremos, configuran una calle con un ancho de 7 metros. El conjunto está separado del tráfico por los carriles de parada de automóviles y peatones. Además, una hilera de plátanos retoma en el frente exterior el motivo del paseo de Corso Carlo Alberto. Los edificios del Centro Cívico están formados por una malla estructural en hormigón armado, con pilares separados cada 6 mts. La estructura está concebida de modo que puedan organizarse niveles intermedios atirantados del plano superior; de esta manera se realizaron tres unidades verticales de dos pisos cada una.

La unidad formada en el nivel de calle y el superior está destinada a usos cívicos y comerciales, y se relaciona directamente con el área de viandantes.

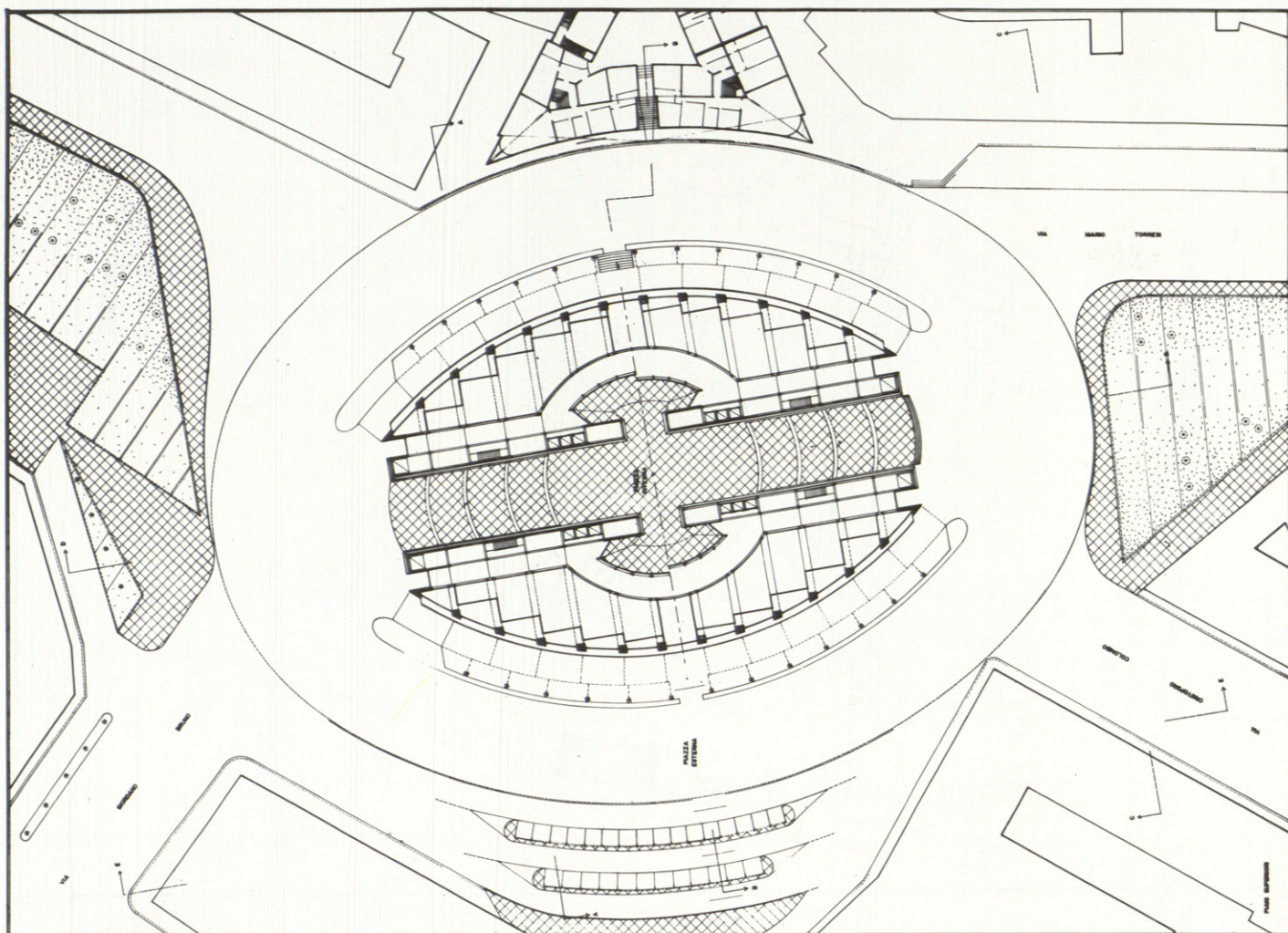
Los pisos superiores se dedicarán a oficinas públicas y privadas. El área de servicios se instala en los volúmenes verticales.

Espacios verdes y áreas de viandantes

Se propone unir el jardín rediseñado de Piazza Ugo Bassi con el bulevar del Corso Carlo Alberto, relacionándolo mediante pasos peatonales con la nueva calle interior del Centro Cívico, convirtiéndolo en paseo que desemboque en la antigua plaza de Armas, atravesando un pasaje abierto en la espina edificada en la calle Marco Torrerì.

La nueva configuración de los espacios verdes ha sido proyectada tan sólo en líneas generales, mientras que la zona de viandantes se ha estudiado más.

Buscando algo parecido a un lugar teatral, un paseo o una calle de servicio, este carácter que se busca, debería, desde el principio, lograr un ambiente familiar y popular, proponiéndose como un homenaje a una Ancona imaginaria, en la que la ciudad con su perfil se superpone a las imágenes de las instalaciones portuarias.



Planta del edificio central.

Viviendas y comercios

En la zona oriental de la plaza se prevé la construcción de un nuevo bloque residencial, entre la calle Macerata y el *Carrefour*. Está formado por cinco piezas: dos en la plaza, dos formando los catetos y un triángulo, y la última cerrando el vértice oriental en la calle Macerata.

Los dos inmuebles convexos de la plaza, alojan en la planta baja los comercios existentes en la zona demolida. A través de una rampa escalonada se conecta la acera exterior con el espacio interior de la manzana, logrando así un ambiente semi-público, desde el que se accede a las casas.

Los nuevos edificios de 4-5 plantas tendrán un carácter adecuado al tejido urbano próximo, con ladrillo y enfoscado para los acabados exteriores. El proyecto sugiere una gran variedad de tipos y dimensiones de las viviendas, con el fin de satisfacer las distintas exigencias que se presenten.

El tráfico

El proyecto propone una modificación radical de los recorridos actuales. La circulación de viandantes atraviesa la plaza, mientras que se obligará a los automóviles a recorrer la plaza perimetralmente, colocando las paradas de autobús en los bordes de este anillo exterior.

Para los puntos de encuentro entre los diversos flujos, se ha estudiado un plan de tráfico, logrando la agilidad mediante la ordenación de semáforos. Con esto se ha querido evitar las pasarelas de viandantes y los pasos elevados, solución predestinada al fracaso, como la experiencia lo demuestra.

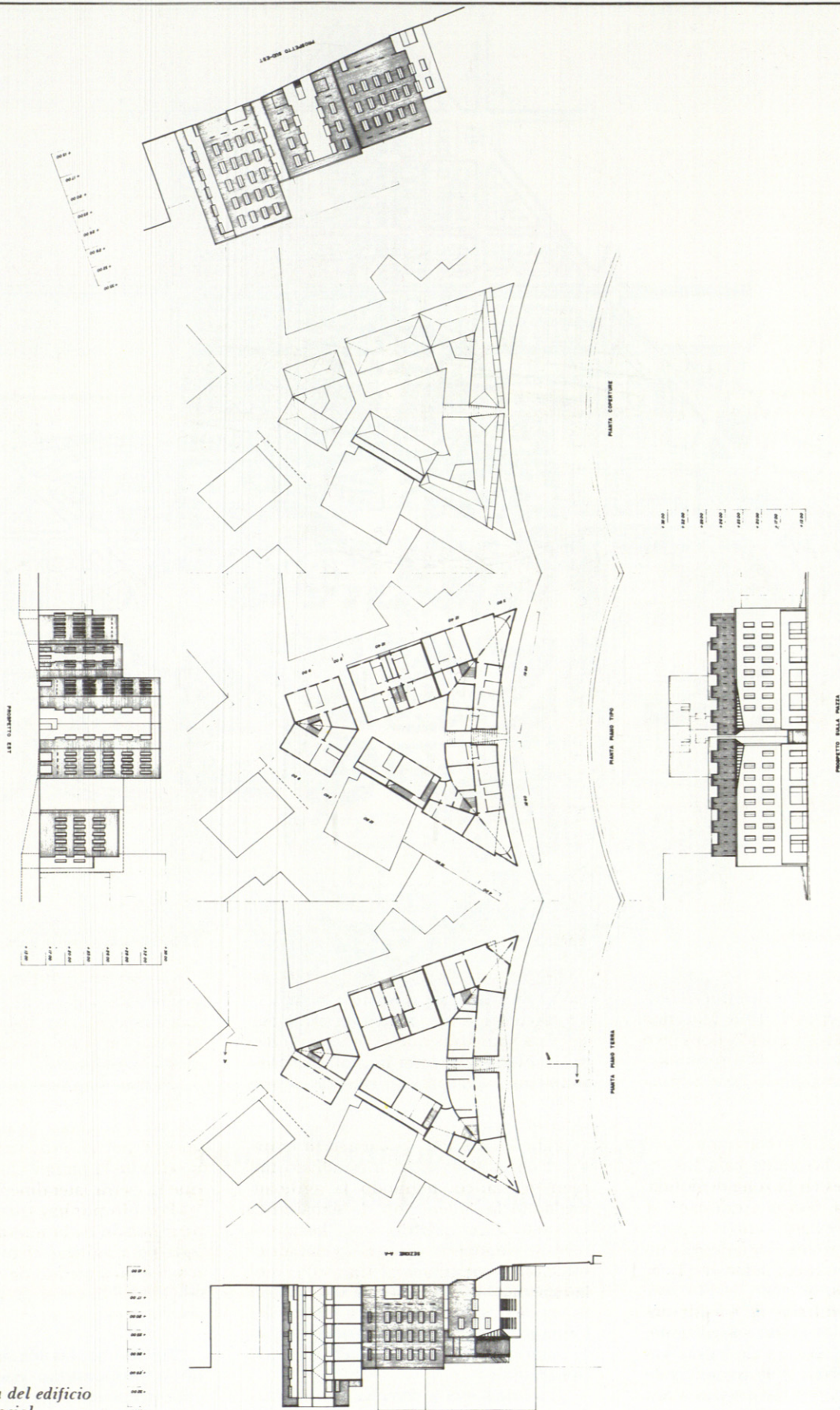
Transportes públicos

La forma del *Carrefour*, definido geométricamente con precisión, da lugar a espacios residuales entre el anillo de rotación y los límites de la edificación circundante.

El más amplio de éstos se encuentra entre las calles G. Bruno y Colomba. La nueva estación de autobuses se sitúa en este punto, articulando, además, el paso entre la plaza y el modesto edificio que la cierra lateralmente.

Por último, hay que destacar que la distribución de la nueva plaza está pensada para agilizar el intercambio entre los distintos medios de transporte.

B. LE NUOVE ABITAZIONI



Planta del edificio
residencial.